

T.C.
DİNAR KAYMAKAMLIĞI
Dinar Hürriyet İlkokulu Müdürlüğü



DİNAR HÜRRIYET İLKOKULU STRATEJİK PLAN

2024-2028



Çalışmadan, yorulmadan, üretmeden, rahat yaşamak isteyen toplumlar, önce haysiyetlerini, sonra hürriyetlerini ve daha sonra da istiklal ve istikballerini kaybederler”.

Mustafa Kemal ATATÜRK

Okul/Kurum Bilgileri

İl: Afyonkarahisar		İlçe: Dinar	
Adres:	Hürriyet Mahallesi Fabrika Sokak No:1 Dinar/AFYONKARAHİSAR	Coğrafi Konum:	https://tinyurl.com/s5ev86q
Tel No:	0 272 353 06 66	Faks No:	
E-Posta:	759020@meb.k12.tr	Web Adresi:	dinarhurriyetilkokulu@meb.k12.tr
Kurum Kodu:	759020	Öğretim Şekli	Tam Gün

Sunuş



Çok hızlı gelişen, değişen teknolojilerle bilginin değişim süreci de hızla değişmiş ve başarı için sistemli ve planlı bir çalışmayı kaçınılmaz kılmıştır. Sürekli değişen ve gelişen ortamlarda çağın gerekleri ile uyumlu bir eğitim öğretim anlayışını sistematik bir şekilde devam ettirebilmemiz, belirlediğimiz stratejileri en etkin şekilde uygulayabilmemiz ile mümkün olacaktır. Başarılı olmak da iyi bir planlama ve bu planın etkin bir şekilde uygulanmasına bağlıdır.

Kapsamlı ve özgün bir çalışmanın sonucu hazırlanan Stratejik Plan okulumuzun çağa uyumu ve gelişimi açısından tespit edilen ve ulaştırılması gereken hedeflerin yönünü doğrultusunu ve tercihlerini kapsamaktadır. Katılımcı bir anlayış ile oluşturulan Stratejik Plânın, okulumuzun eğitim yapısının daha da güçlendirilmesinde bir rehber olarak kullanılması amaçlanmaktadır.

Belirlenen stratejik amaçlar doğrultusunda hedefler güncellenmiş ve okulumuzun 2024-2028 yıllarına ait stratejik plânı hazırlanmıştır.

Bu planlama; 5018 sayılı Kamu Mali Yönetimi ve Kontrol Kanunu gereği, Kamu kurumlarında stratejik planlamanın yapılması gerekliliği esasına dayanarak hazırlanmıştır. Zoru hemen başarırız, imkânsızı başarmak zaman alır.

Okulumuza ait bu planın hazırlanmasında her türlü özveriye gösteren ve sürecin tamamlanmasına katkıda bulunan idarecilerimize, stratejik planlama ekiplerimize, İlçe Milli Eğitim Müdürlüğümüz Strateji Geliştirme Bölümü çalışanlarına teşekkür ediyor, bu plânın başarıyla uygulanması ile okulumuzun başarısının daha da artacağına inanıyor, tüm personelimize başarılar diliyorum.

Erkan ÖZCAN
Okul Müdürü

İçindekiler

Okul/Kurum Bilgileri.....	3
Sunuş.....	4
1. GİRİŞ VE STRATEJİK PLANIN HAZIRLIK SÜRECİ.....	7
1.1. Strateji Geliştirme Kurulu ve Strateji Plan Ekibi.....	7
1.2. Planlama Süreci.....	7
2. DURUM ANALİZİ.....	8
2.1. Kurumsal Tarihçe.....	8
2.2. Uygulanmakta Olan Stratejik Planın Değerlendirilmesi.....	9
2.3. Yasal Yükümlülükler ve Mevzuat Analizi.....	10
2.4. Üst Politika Belgeleri Analizi.....	11
2.5. Faaliyet Alanları İle Ürün/Hizmetlerin Belirlenmesi.....	12
2.6. Paydaş Analizi.....	12
2.7. Okul/Kurum İçi Analiz.....	17
2.7.1. İnsan Kaynakları.....	18
2.7.2. Teknolojik Düzey.....	21
2.7.3. Mali Kaynaklar.....	22
2.7.4. İstatistikî Veriler.....	23
2.8. Çevre Analizi (PESTLE).....	25
2.9. GZFT Analizi.....	26
2.9.1. Güçlü ve Zayıf Yönler, Fırsatlar ve Tehditler.....	26
2.10. Tespit ve İhtiyaçların Belirlenmesi.....	27
3. GELECEĞE BAKIŞ.....	28
3.1. Misyon.....	28
3.2. Vizyon.....	28
3.2. Temel Değerler.....	28
4. AMAÇ, HEDEF VE PERFORMANS GÖSTERGESİ İLE STRATEJİLERİN BELİRLENMESİ.....	29
4.1. Eğitim ve Öğretimde Kalite Teması.....	30
4.2. Kurumsal Kapasite Teması.....	34
5. MALİYETLENDİRME.....	35
6. İZLEME VE DEĞERLENDİRME.....	36
Ekler.....	38
Öğrenci Anketi.....	38
Öğretmen Anketi.....	39
Veli Anketi.....	40

Tablolar

Tablo 1 Strateji Geliştirme Kurulu ve Stratejik Plan Ekibi Tablosu	7
Tablo 2 Üst Politika Belgeleri	11
Tablo 3 Faaliyet Alanlar/Ürün ve Hizmetler Tablosu.....	12
Tablo 4 Ek-1 Paydaşların Sınıflandırma Matrisi	13
Tablo 5 Ek-2 Paydaş Önceliklendirme Matrisi.....	13
Tablo 6 Ek-3 Yararlanıcı Ürün/Hizmet Matrisi	14
Tablo 7 Okul/Kurum İçi Analiz İçerik Tablosu	17
Tablo 8 2024 Yılı Mevcut Personel	18
Tablo 9 2024 Personel Yaş Dağılımı	19
Tablo 10 2024 Personel Eğitim Durumu	19
Tablo 11 2024 Personel Hizmet Süresi	19
Tablo 12 2024 Personel Unvanları	19
Tablo 13 Okul/Kurumda Oluşan Yönetici Sirkülasyonu Oranı	20
Tablo 14 Çalışanların Görev Dağılımı.....	20
Tablo 15 Okul/kurum Rehberlik Hizmetleri	21
Tablo 16 Teknolojik Araç-Gereç Durumu	21
Tablo 17 Fiziki Mekân Durumu.....	22
Tablo 18 Kaynak Tablosu.....	22
Tablo 19 Harcama Kalemler	23
Tablo 20 Gelir-Gider Tablosu	23
Tablo 21 Karşılaştırmalı Öğretmen/Öğrenci Durumu (2024).....	23
Tablo 22 Öğrenci Sayısına İlişkin Bilgiler (Geçmiş Yıllar)	23
Tablo 23 Sınıf Tekrarı Yapan Öğrenci Sayısı.....	24
Tablo 24 Yerleşim Alanı ve Derslikler.....	24
Tablo 25 Sosyal Alanlar	24
Tablo 26 Spor Tesisleri	24
Tablo 27 PESTLE Analiz Tablosu	25
Tablo 28 GZFT Analizi	26
Tablo 29 Tahmini Maliyet Tablosu.....	35

Şekiller

Şekil 1 Teşkilat Yapısı	18
Şekil 2 İzleme ve Değerlendirme Süreci	37

1. GİRİŞ VE STRATEJİK PLANIN HAZIRLIK SÜRECİ

1.1. Strateji Geliştirme Kurulu ve Strateji Plan Ekibi

2024-2028 dönemi stratejik plan hazırlanması süreci Üst Kurul ve Stratejik Plan Ekibinin oluşturulması ile başlamıştır. Ekip tarafından oluşturulan çalışma takvimi kapsamında ilk aşamada durum analizi çalışmaları yapılmış ve durum analizi aşamasında paydaşlarımızın plan sürecine aktif katılımını sağlamak üzere paydaş anketi, toplantı ve görüşmeler yapılmıştır.

Durum analizinin ardından geleceğe yönelim bölümüne geçilerek okulumuzun amaç, hedef, gösterge ve eylemleri belirlenmiştir. Çalışmaları yürüten ekip ve kurul bilgileri tablo 1 de belirtilmiştir.

Tablo 1 Strateji Geliştirme Kurulu ve Stratejik Plan Ekibi Tablosu

Strateji Geliştirme Kurulu Bilgileri		Stratejik Plan Ekibi Bilgileri	
Adı Soyadı	Ünvanı	Adı Soyadı	Ünvanı
Erkan ÖZCAN	Okul Müdürü	Çınar YILDIRIM	Müdür Yardımcısı
Çınar YILDIRIM	Müdür Yardımcısı	İsmail EMREOĞLU	Öğretmen
Fatma HALAÇ	Öğretmen	İsmail Mahir CİHANGİR	Öğretmen
Mehmet SAĞLAM	Öğretmen	Döndü YILDIRIM	Öğretmen
İrfan ORHAN	Okul Aile Birliği Başkanı	Yaprak GÜRBÜZER	Gönüllü Veli
Mevlüt ÖZPINAR	Okul Aile Birliği Yönetim Kurulu Üyesi	Okan ÖZKAN	Gönüllü Veli

1.2. Planlama Süreci

2024-2028 Dinar Hürriyet İlkokulu Stratejik Planı yukarıda belirtilen ekipler tarafından 20.03.2024 - 01.04.2024 tarihleri arasında hazırlanarak sunulmuştur.

2. DURUM ANALİZİ

Durum analizi bölümünde okulumuzun mevcut durumu ortaya konularak neredeyiz sorusuna yanıt bulunmaya çalışılmıştır.

Bu kapsamda okulumuzun kısa tanıtımı, okul künyesi ve temel istatistikleri, paydaş analizi ve görüşleri ile okulumuzun detaylı analizine yer verilmiştir.

2.1. Kurumsal Tarihçe

İlimiz Dinar ilçesi Hürriyet Mahallesiinde mülkiyeti Dinar Belediyesine ait olan arsa üzerine İl Özel İdaresi tarafından 6 derslikli standart proje üzerine inşa edilerek ilk defa 1978-1979 eğitim öğretim yılında Hürriyet İlkokulu olarak göreve başlamıştır. 1996 yılında okul bahçesinin logosuna Sermaye Piyasası Kurulu tarafından yaptırılan 17 derslik 2 laboratuvar bir adet çok amaçlı salondan oluşan 4 katlı ek bina yaptırılarak sekiz yıllık eğitime tam gün olacak şekilde eğitim öğretime başlamıştır.

Okulumuzda 5 derslik, 1 anasınıfı; kız, erkek ve öğretmen lavaboları bulunmaktadır. 2012-2013 eğitim öğretim yılında 4+4+4 eğitim sistemine geçilmesinden dolayı okulumuz Sermaye Piyasası Kurulu YBO'dan ayrılıp Menderes İlkokuluna bağlanmıştır. Ancak velilerin istekleri üzerine Afyonkarahisar valiliğinin aldığı kararla 2014-2015 eğitim öğretim yılında Dinar Hürriyet İlkokulu olarak tekrar eğitim öğretim hayatına başlamıştır.

2.2. Uygulanmakta Olan Stratejik Planın Değerlendirilmesi

Dinar Hürriyet İlkokulu Müdürlüğü 2019 – 2023 Stratejik Planı, giriş ve stratejik plan hazırlama süreci, durum analizi, amaç hedef ve eylemler, maliyetlendirme, izleme ve değerlendirme olmak üzere beş bölümden oluşturulmuş ve 2021 yılında yürürlüğe girmiştir. Bu bölümlerden amaç hedef ve eylemler, izleme ve değerlendirme faaliyetlerine temel oluşturmuştur. Amaç hedef ve eylemler bölümünde, 3 stratejik amaç, 5 stratejik hedef, 38 performans göstergesi ve 37 eylem vardır. Bununla birlikte söz konusu amaç ve hedefleri periyodik olarak değerlendirmek için Eylem Planı ve Gösterge Bilgi Tablosu mevcuttur.

Bu kapsamda; 2019 – 2023 Dinar Hürriyet İlkokulu Müdürlüğü Stratejik Planı İzleme Raporu değerlendirildiğinde:

AMAÇ 1.Kayıt bölgemizdeki ilkokul kademesindeki öğrencilerin okullaşma oranlarını artıran, uyum ve devamsızlık sorunlarını gideren etkin bir eğitim ve öğretime erişim süreci hâkim kılınacaktır.

Bir eğitim ve öğretim döneminde 20 gün ve üzeri devamsızlık yapan öğrenci oranı (%) ile ilgili amacımızda okulumuz öğrencilerinin 20 gün üzeri devamsızlık yapan öğrencilerimizin devamlarını sağlamak için çalışmalarımız devam etmektedir.

AMAÇ 2. Öğrencilerimizin. bilişsel, duygusal ve fiziksel olarak çok boyutlu gelişimini önemseyen nitelikli eğitim yapısı oluşturulacaktır.

Aynı amacın “Öğrenme kazanımlarını takip eden ve velileri de sürece dâhil eden bir yönetim anlayışıyla öğrencilerimizin akademik başarıları ve sosyal faaliyetleri yetenekleri doğrultusunda etkin katılımı arttırılacaktır.” Hedefi “Okul dışı öğrenme ortamı kapsamında düzenlenen gezi etkinlik sayısı”, “yerel ve ulusal yarışmalara katılan öğrenci oranı”, “Yürütülen ders dışı egzersiz sayısı”, “Sanatsal, bilimsel, kültürel ve sportif alanlarda en az bir faaliyete katılım”, “Okulda yapılan ortak etkinlik sayısı” performans göstergeleri hedefin üzerinde gerçekleştirilmiştir.

AMAÇ 3. Okulumuzun beşeri, mali, fiziki ve teknolojik unsurları ile yönetim ve organizasyonu, eğitim ve öğretimin niteliğini ve eğitime erişimi yükseltecek biçimde geliştirilecektir.

“Okulumuzun beşeri, mali, fiziki ve teknolojik unsurları ile yönetim ve organizasyonu eğitim ve öğretimin niteliğini ve eğitime erişimi yükseltecek biçimde yükseltecektir.” amacı, “Okulumuz personelinin mesleki yeterlilikleri ile iş doyumunu ve motivasyonları arttırılacaktır.” hedefi, “web 2 araçları, STEM, robotik kodlama eğitimleri alan öğretmen oranı”, “Tasarım beceri atölyelerine yönelik eğitim alan öğretmen sayısı/oranı” performans göstergesi hedeflenenin altında gerçekleşmiştir.

“Öğretmen başına düzen hizmet içi eğitim saati” ve “Mesleki gelişim faaliyetlerine katılan personel sayısı” performans göstergesi hedeflenen düzeyde gerçekleşmiştir.

Sonuç olarak; Dinar Hürriyet İlkokulu Müdürlüğü 2019 – 2023 Stratejik Planı’nda yer alan 38 performans göstergesinden on iki tanesi beklenen hedef değer üzerinde, sekiz tanesi beklenen değer altında, dört tanesi hedeflenen değere yaklaşık, kalan on dört performans göstergesinde ise hedef değere tamamen ulaşılmıştır. Tüm performans göstergelerinin 2023 yılı beklenen değerleri incelendiğinde, % 75’lik bir hedefe ulaşma tespit edilmiştir.

2.3. Yasal Yükümlülükler ve Mevzuat Analizi

Dinar Hürriyet İlkokulu, İl ve İlçe Milli Eğitim Müdürlüğümüzün tabi olduğu tüm yasal yükümlülükler uymakla mükelleftir. Bunların dışında ilköğretim kurumları düzeyinde yükümlülük arz eden mevzuat aşağıya çıkarılmıştır.

Yasal Yükümlülük	Dayanak	Tespitler	İhtiyaçlar
Okulumuz “Dayanak” başlığı altında sıralanan Kanun, Kanun Hükmünde Kararname, Tüzük, Genelge ve Yönetmeliklerdeki ilgili hükümleri yerine getirmek “Eğitim-öğretim hizmetleri, insan kaynaklarının gelişimi, halkla ilişkiler, stratejik plan hazırlama, stratejik plan izleme-değerlendirme süreci iş ve işlemleri” faaliyetlerini yürütmek. Resmî kurum ve kuruluşlar, sivil toplum kuruluşları ve özel sektörle mevzuat hükümlerine aykırı olmamak ve faaliyet alanlarını kapsamak koşuluyla protokoller ve diğer iş birliği çalışmalarını yürütmek Ortaöğretim öğrencilerinin okula kayıt, sınıf geçme, devam-devamsızlık, sosyal sorumluluk çalışmaları vb. İş ve işlemleri	T.C. Anayasası 1739 Sayılı Millî Eğitim Temel Kanunu 652 Sayılı MEB Teşkilat ve Görevleri Hakkındaki Kanun Hükmünde Kararname 222 Sayılı Millî Eğitim Temel Kanunu (Kabul No: 5.1.1961, RG:12.01.1961/10705 - Son Ek ve Değişiklikler: Kanun No: 12.11.2003/5002, RG: 21.11.2003 657 Sayılı Devlet Memurları Kanunu 5442 Sayılı İl İdaresi Kanunu 3308 Sayılı Mesleki Eğitim Kanunu 439 Sayılı Ek Ders Kanunu 4306 Sayılı Zorunlu İlköğretim ve Eğitim Kanunu 5018 sayılı Kamu Mali Yönetimi ve Kontrol Kanunu MEB Personel Mevzuat Bülteni Taşıma Yoluyla Eğitime Erişim Yönetmeliği MEB Millî Eğitim Müdürlükleri Yönetmeliği (22175 Sayılı RG Yayınlanan) Millî Eğitim Bakanlığı Rehberlik ve Psikolojik Danışma Hizmetleri Yönetmeliği 26 Şubat 2018 tarihinde yayımlanan Kamu İdarelerinde Stratejik Planlamaya İlişkin Usul ve Esaslar Hakkındaki Yönetmelik Okul Öncesi Eğitim ve İlköğretim Kurumları Yönetmeliği Sosyal Etkinlikler Yönetmeliği MEB Eğitim Kurulları ve Zümreleri Yönergesi	Müdürlüğümüzün hizmetlerini mevzuattaki hükümlere uygun olarak yürütmektedir. Diğer kurumlarla iş birliği gerektiren çalışmalarda gerek tabi olduğumuz mevzuat gerekse diğer kurumların mevzuatları arasında uyumsuzluk ortaya çıkabilmektedir. Tabi olduğumuz mevzuatın kapsamı, Müdürlüğümüzün yetkilerini çeşitlendirmekle birlikte sınırlamaktadır. Kurumsal kültürümüz, mevzuatta sık yaşanan değişikliklere hazırlıklı olmasına rağmen öğrenci ve velilerimizden oluşan paydaşlarımız, yeni ve farklı çalışmalara uyuma direnç göstermektedir. Mevzuat itibarıyla öğrenci velilerinin eğitim faaliyetlerine müdahale alanını sınırlandıran herhangi bir mekanizma bulunmamaktadır.	Diğer kurumlarla işbirliğinde, yetki alanının genişletilmesi Mevzuat itibarıyla Okul müdürlerinin yetkilerinin artırılması Eğitim uygulamaları konusunda ulusal düzeyde tanıtım çalışmaları yaparak öğrenci ve velilerinin bilgilendirilmesi Mevzuatta ihtiyaç duyulan değişikliklerde “yenileme” çalışmaları yerine “güncelleme” çalışmalarına yer verilmesi. Öğrenci velilerinin eğitim faaliyetlerine müdahale alanlarının sınırlandırılması için yasal tedbirlerin alınması Mevzuatın, çalışanların kendilerini güvende hissedebileceği şekilde yeniden düzenlenmesi

2.4. Üst Politika Belgeleri Analizi

Yazıda belirtilen tüm üst politika belgeleri ayrıntılı olarak taranmış ve bu belgelerde yer alan politikalar incelenmiştir. Bu çerçevede Dinar Hürriyet İlkokulu 2024-2028 Stratejik Planı'nın stratejik amaç, hedef, performans göstergeleri ve stratejileri hazırlanırken bu belgelerden yararlanılmıştır.

Okul Müdürlüğü üst politika belgeleri, temel üst politika belgeleri ve diğer üst politika belgeleri olarak iki bölümde incelenmiştir. Üst politika belgeleri ile stratejik plan ilişkisinin kurulması amacıyla üst politika belgeleri analiz tablosu oluşturulmuştur.

Tablo 2 Üst Politika Belgeleri

Temel Üst Politika Belgeleri	Diğer Üst Politika Belgeleri
Kalkınma Planları	Diğer Kamu Kurum ve Kuruluşlarının Stratejik Planları
Orta Vadeli Mali Planlar	Ulusal Öğretmen Strateji Belgesi (2017-2023)
Orta Vadeli Programlar	Türkiye Yeterlilikler Çerçevesi
2023 Yılı Cumhurbaşkanlığı Yıllık Programı	Ulusal ve Uluslararası Kuruluşların Eğitim ve Türkiye ile İlgili Raporları
MEB 2024-2028 Stratejik Planı	MEB Politikaları Konusunda Taşra Teşkilatına Rehberlik
İl Milli Eğitim Müdürlüğü 2024-2028 Stratejik Planı	Amaç, hedef, gösterge ve stratejilerin belirlenmesi
İlçe Milli Eğitim Müdürlüğü 2024-2028 Stratejik Planı	Amaç, hedef, gösterge ve stratejilerin belirlenmesi

2.5. Faaliyet Alanları İle Ürün/Hizmetlerin Belirlenmesi

Tablo 3 Faaliyet Alanlar/Ürün ve Hizmetler Tablosu

Faaliyet Alanı	Ürün/Hizmetler
Öğretim-eğitim faaliyetleri	Öğrenci İşleri Kayıt-nakil işleri Devam-devamsızlık Sınıf geçme Sınav hizmetleri
Rehberlik faaliyetleri	Öğrencilere rehberlik yapmak Velilere rehberlik etmek Rehberlik faaliyetlerini yürütmek
Sosyal faaliyetler	Öğrencilerin sınıf ve seviyelerine göre sportif faaliyetler düzenlemek(masa tenisi, satranç, geleneksel bahçe oyunları vb.)
Sportif faaliyetler	İlçe Milli Eğitim Müdürlüğü'nün ve İlçe Gençlik ve Spor Merkezinin hazırlamış olduğu sporsal faaliyetlere katılmak
Kültürel ve sanatsal faaliyetler	İlçe Milli Eğitim Müdürlüğü'nün düzenlemiş olduğu yarışmalara katılmak.
İnsan kaynakları faaliyetleri (mesleki gelişim faaliyetleri, personel etkinlikleri...)	Mahalli ve Merkezi olarak planlanan hizmet içi seminer ve kurslara katılmak
Okul aile birliği faaliyetleri	Okulumuz yararına okul kermesleri düzenlemek, okulun maddi ihtiyaçları için yardımda bulunmak.
Öğrencilere yönelik faaliyetler	Sosyal Etkinlikler yönetmeliğine göre okul içinde ve dışındaki faaliyetlere katılmak.
Ölçme değerlendirme faaliyetleri	En son yayınlanan Ölçme ve Değerlendirme yönetmeliğine göre hareket edilmesi
Öğrenme ortamlarına yönelik faaliyetler	Sınıflarda bulunan akıllı tahtaların bakım ve onarımını yapmak, sınıf içi ders materyallerini ve konu materyallerini artırmak.
Ders dışı faaliyetler	Sınıf ve öğrenci seviyelerine göre okulun imkanları dahilinde egzersiz çalışmalarını yapmak.

2.6. Paydaş Analizi

Kurumumuzun temel paydaşları öğrenci, veli ve öğretmen olmakla birlikte eğitimin dışsal etkisi nedeniyle okul çevresinde etkileşim içinde olunan geniş bir paydaş kitlesi bulunmaktadır. Paydaşlarımızın görüşleri anket, toplantı, dilek ve istek kutuları, elektronik ortamda iletilen önerilerde dâhil olmak üzere çeşitli yöntemlerle sürekli olarak alınmaktadır.

Katılımcılık stratejik planlamanın temel unsurlarından biridir. Kurumlar için etkileşimde oldukları tarafların görüşlerinin alınması, yararlanıcıların ihtiyaçlarına cevap verecek nitelikte sürdürülebilir politikalar geliştirilebilmesi, tarafların hazırlanan stratejik planı ve buna bağlı olarak gerçekleştirilecek faaliyet ve projeleri sahiplenmesi ve kurumun kendini içerden ve dışarıdan nasıl değerlendirildiğine ilişkin bilgi alabilmesi açısından büyük önem taşımaktadır. Paydaş analizi bu bağlamda planlama sürecinde katılımcılığın sağlandığı ve taraflara ulaşılarak görüşlerinin alındığı önemli bir aşamadır.

Okulumuz paydaş analizi çalışmaları kapsamında kurum personelinin tamamına öğretmen, idareci, memur ve yardımcı personel ile öğrenci ve velilerimize sorularak anket çalışması uygulanmış olup öncelikle ürün, hizmetler ve faaliyet alanlarından yola çıkılarak paydaş listesi hazırlanmıştır. Söz konusu listenin hazırlanmasında temel olarak kurumun mevzuatı, teşkilat şeması, gerçekleştirilen toplantılar, beyin fırtınası yöntemi, alınan görüşlerin sonuçları, yasal yükümlülüklerle bağlı olarak belirlenen faaliyet alanlarından yararlanılmıştır.

Paydaş analizi süreci gerçekleştirildikten sonra beyin fırtınası uygulaması ve memnuniyet anketi sonuçları değerlendirilerek elde edilen görüş ve öneriler ile belirlenen sorun alanları, kurum içi ve çevre analizleri, GZFT analizi ve geleceğe yönelim bölümünün hedef ve tedbirlerine yansıtılmıştır.

Tablo 4 Ek-1 Paydaşların Sınıflandırma Matrisi

PAYDAŞLAR	İÇPAYDAŞLAR	DIŞPAYDAŞLAR
	Çalışanlar, Birimler	Temel ortak
Milli Eğitim Müdürlüğü Çalışanları		✓
İlçe Milli Eğitim Müdürlükleri		✓
Okullar ve Bağlı Kurumlar		✓
Öğretmenler ve Diğer Çalışanlar	✓	
Öğrenciler ve Veliler	✓	
Okul Aile Birliği	✓	
Belediyeler		✓
Güvenlik Güçleri (Emniyet, Jandarma)		✓
Sosyal Hizmetler Müdürlüğü		✓
Gençlik ve Spor Müdürlüğü		✓
Muhtarlık		✓

Tablo 5 Ek-2 Paydaş Önceliklendirme Matrisi

Paydaş	İç Paydaş	Dış Paydaş	Yararlanıcı (Müşteri)	Neden Paydaş?	Önceliği
MEB		✓		Bağlı olduğumuz merkezi idare	1
Öğrenciler ve Veliler	✓			Hizmetlerimizden Yaralandıkları için	1
Muhtarlık		✓		Tedarikçi mahalli idare	1
Okul Aile Birliği	✓			Amaç ve hedeflerimize Ulaşmak iş birliği yapacağımız kurumlar	1

Tablo 6 Ek-3 Yararlanıcı Ürün/Hizmet Matrisi

Ürün/Hizmet Yararlanıcı(Müşteri)	Eğitim-Öğretim(Öğün-Yaygın)	Yatırlık-Bursluluk	Nitelikli İş Gücü	AR-GE, Projeler, Danışmanlık	Altyapı, Donatım Yatırım	Yayım	Rehberlik, Kurs, Sosyal etkinlikler	Mezunlar (Öğrenci)	Ölçme-Değerlendirme
Öğrenciler	✓	○			✓	✓	✓		✓
Veliler							✓		
Medya			○	○					
Meslek Kuruluşları									
Sağlık kuruluşları			○						
Diğer Kurumlar							✓		○
Özel sektör			✓	○			○		
✓ : Tamamı	○ : Bir kısmı								

Öğrenci Anketi Sonuçları

Okulumuzda öğrenim gören 111 öğrencinin katılımıyla gerçekleştirilmiştir. Anket sonuçları öğrencilerin tercih sayısı olarak sunulmuştur.

NO	İLKOKUL ÖĞRENCİLERİ İÇİN KONU BAŞLIKLARI	Kesinlikle Katılıyorum	Katılıyorum	Kararsızım	Katılmıyorum	Kesinlikle Katılmıyorum
01-	Okulumu seviyorum.	97	14	-	-	-
02-	Okulumda kendimi güvende hissediyorum.	95	15	1	-	-
03-	Okulumun içi ve bahçesi temizdir.	90	9	12	-	-
04-	Öğretmenim adildir.	99	11	1	-	-
05-	Öğretmenim benimle ilgileniyor.	100	11	-	-	-
06-	Yardıma ihtiyacım olursa öğretmenim bana yardım eder.	95	15	1	-	-
07-	Öğretmenim derse katılmamı sağlar.	96	15	-	-	-
08-	Öğretmenim dersleri farklı araçlar kullanarak anlatır.	89	15	7	-	-
09-	Okulda ders dışı eğlenceli etkinlikler var.	88	8	8	7	-
10-	Teneffüslerde ihtiyaçlarımı giderebiliyorum.	85	12	9	6	-
11-	Öğretmenim her gün beni çok çalıştırıyor.	87	13	10	1	-

Öğretmen Anketi Sonuçları

Okulumuzda personellerinden 5 öğretmenin katılımıyla gerçekleştirilmiştir. Anket sonuçları öğretmenlerin tercih sayısı olarak sunulmuştur.

NO	ÖĞRETMENLER İÇİN KONU BAŞLIKLARI	Kesinlikle Katılıyorum	Katılıyorum	Kararsızım	Katılmıyorum	Kesinlikle Katılmıyorum
01-	Okulun misyonu ve vizyonunu tam olarak anlıyorum.	4	1	-	-	-
02-	Okulda eğitim ve yönetim kalitesi sürekli olarak geliyor.	3	1	1	-	-
03-	Okul temiz ve hijyeniktir.	5	-	-	-	-
04-	Okul, öğrencilerin ve personelin güvenliğini sağlamak için uygun güvenlik önlemleri alır.	4	1	-	-	-
05-	Okul, yeni kabul edilen öğrencilere uygun desteği sağlar.	4	1	-	-	-
06-	Okulumuz mesleki yeterliliğimi geliştirmek için eğitim fırsatları sunuyor.	3	1	1	-	-
07-	Okul yönetimimiz öğretmenleri etkin bir şekilde yönlendirir.	3	1	1	-	-
08-	Okulumuz, öğrencilerin öğrenme ilgisini uyandıracak bir öğrenme ortamı oluşturmuştur.	3	2	-	-	-
09-	Etkili bir öğretmen olmak için ihtiyaç duyduğum kaynaklara erişimim var.	4	1	-	-	-
10-	Bana sunulan kaynakları kullanmak için gerekli eğitime sahibim.	5	-	-	-	-
11-	Okulumuzun, farklı ihtiyaçları olan öğrencileri desteklemek için etkin bir politikası vardır.	3	-	2	-	-
12-	Okulumuz müfredat uygulamasını etkin bir şekilde izler.	4	1	-	-	-
13-	Okulumuz, velilere uygun etkinlikler düzenlemektedir.	3	-	2	-	-
14-	Diğer öğretmenlerle iş birliği yaparım.	4	1	-	-	-
15-	Okul personeli arasında dostane bir ilişki sürdürülür.	5	-	-	-	-
16-	Takım ruhumuz ve moralimiz yüksek.	4	1	-	-	-
17-	Okulumuza aidiyet hissediyorum.	3	1	1	-	-

Veli Anketi Sonuçları

Okulumuz velilerinden 65 velimizin katılımıyla gerçekleştirilmiştir. Anket sonuçları velilerin tercih sayısı olarak sunulmuştur.

NO	VELİLER İÇİN KONU BAŞLIKLARI	Kesinlikle Katılıyorum	Katılıyorum	Kararsızım	Katılmıyorum	Kesinlikle Katılmıyorum
01-	Okulun misyonu ve vizyonunu tam olarak anlıyorum.	45	11	5	4	-
02-	Okulda eğitim ve yönetim kalitesi sürekli olarak gelişiyor.	49	9	6	1	-
03-	Okul temiz ve hijyeniktir.	50	11	4	-	-
04-	Okul, öğrencilerin ve personelin güvenliğini sağlamak için uygun güvenlik önlemleri alır.	48	12	5	-	-
05-	Okul, yeni kabul edilen öğrencilere uygun desteği sağlar.	51	4	9	1	-
06-	Okul, çocuğumun okumaya olan ilgisini geliştirmesine yardımcı olabilir.	47	17	1	-	-
07-	Okul çocuğumun öğrenme ilgisini güçlendiriyor.	52	4	7	2	-
08-	Okul çocuğumun ahlaki gelişimini teşvik edebilir.	46	11	7	1	-
09-	Okulda kullanılan değerlendirme yöntemleri çocuğumun gelişimini tüm yönleriyle anlamama yardımcı oluyor.	42	20	3	-	-
10-	Okul, çocuğumun öğrenme performansı ve gelişimi hakkında beni iyi bilgilendiriyor.	44	19	-	2	-
11-	Okul çocuğuma duygusal rahatsızlık ve öğrenme güçlükleri ile karşılaştığında yeterli desteği ve rehberlik sağlar.	48	12	5	-	-
12-	Öğretmenlerin benimle iletişim kurma yöntemlerinden memnunum.	44	19	-	2	-
13-	Herhangi bir problem durumunda müdür endişelerime cevap veriyor.	49	9	6	1	-
14-	Okulda, velilerin ihtiyaçlarına uygun eğitim faaliyetleri düzenlenir.	50	11	4	-	-
15-	Okul, çocukların gelişimini desteklemek için velilerle iyi bir ilişki kurar.	45	15	5	-	-
16-	Okul, aktif veli katılımını teşvik eder.	44	19	-	2	-
17-	Okulun veli etkinliklerine aktif olarak katılırım.	48	12	5	-	-
18-	Bir veli olarak okula aidiyet hissediyorum.	51	4	9	1	-
19-	Çocuğumun ev ödevlerini tamamlamasını sağlarım.	51	4	9	1	-
20-	Çocuğumu okumaya teşvik ederim.	47	17	1	-	-
21-	Çocuğumun her gün okula gitmesini sağlarım.	45	11	5	4	-
22-	Çocuğumun eğitiminde aktif bir ortağım.	49	9	6	1	-

2.7. Okul/Kurum İçi Analiz

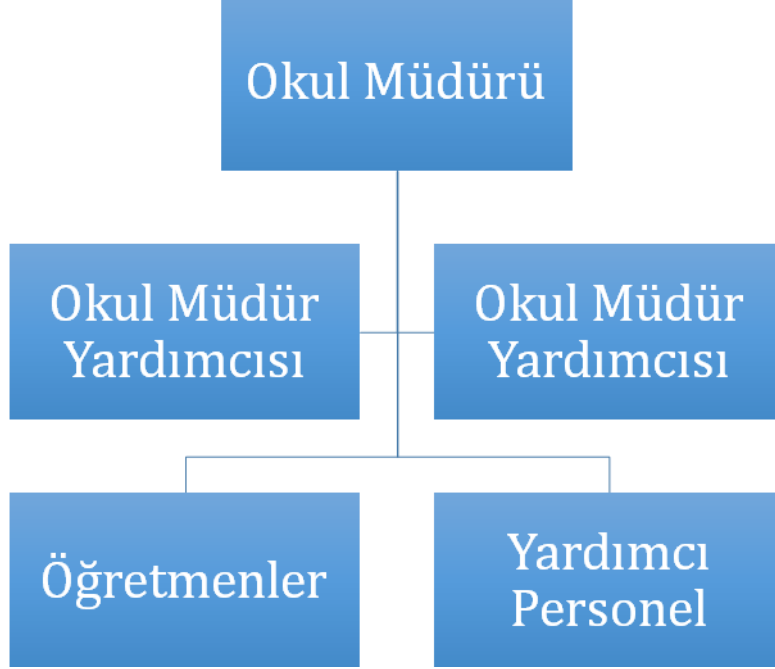
Kuruluş içi analiz; insan kaynaklarının yetkinlik düzeyi, kurum kültürü, teknoloji ve bilişim altyapısı, fiziki ve mali kaynaklara ilişkin analizlerin yapılarak okul/kurumun mevcut kapasitesinin değerlendirilmesidir. Ayrıca, bu bölümde okul/kurumun teşkilat şemasına da yer verilir. Etkili bir okul/kurum içi analiz süreci; okul/kurumun kaynaklarını, varlıklarını, özelliklerini, yeterliliklerini, yeteneklerini, fırsat alanlarını ve başarısızlıklarını belirlemek için okul/kurumun içinde etkileşime giren tüm bileşenlerinin değerlendirildiği bir süreçtir. Okul/kurum içi analiz sürecinde yararlanılabilecek farklı araçlar vardır. Her bir aracın analiz sürecinin bir diğlisi olarak sunacağı katkı değerlidir. Örneğin, insan kaynakları verileri eğitim planlaması ya da iş değerlendirmeleri gibi alanlarda yapılacak analizlere katkı sağlayacaktır. Ne kadar fazla araçtan faydalanılırsa okul/kurumun durumuna dair o kadar net bir tablo çizilmiş olacaktır. Okul/kurumların okul/kurum içi analiz sürecinde kullanabilecekleri araçlar, içerikleri ve nasıl erişim sağlayabileceklerine dair bilgiler Tablo 7’te verilmiştir.

Tablo 7 Okul/Kurum İçi Analiz İçerik Tablosu

Okul/Kurum İçi	Analiz İçerik Tablosu
Öğrenci sayıları	Ayrıntılı bilgi 2.7.5. İstatistiki Veriler bölümünde belirtilmiştir.
Akademik başarı verileri	Ayrıntılı bilgi 2.7.5. İstatistiki Veriler bölümünde belirtilmiştir.
Sosyal-kültürel-bilimsel ve sportif başarı verileri	Ayrıntılı bilgi 2.7.5. İstatistiki Veriler bölümünde belirtilmiştir.
Öğrenme stilleri envanteri	Ayrıntılı bilgi 2.7.5. İstatistiki Veriler bölümünde belirtilmiştir.
Devam-devamsızlık verileri	Ayrıntılı bilgi 2.7.2. İnsan Kaynakları bölümünde belirtilmiştir.
Okul disiplinini etkileyen faktörler anketi	Ayrıntılı bilgi 2.7.5. İstatistiki Veriler bölümünde belirtilmiştir.
İnsan kaynakları verileri	Ayrıntılı bilgi 2.7.2. İnsan Kaynakları bölümünde belirtilmiştir.
Öğretmenlerin hizmet içi eğitime katılma oranları	Ayrıntılı bilgi 2.7.2. İnsan Kaynakları bölümünde belirtilmiştir.
Öğrenme ortamı verileri	Ayrıntılı bilgi 2.7.2. İnsan Kaynakları bölümünde belirtilmiştir..
Okul/kurum ortamını değerlendirme anketi	Ayrıntılı bilgi 2.7.5. İstatistiki Veriler bölümünde belirtilmiştir.

2.7.1. İnsan Kaynakları

Şekil 1 Teşkilat Yapısı



Eğitim sistemlerinin nihai amacı; akademik başarı ve donanıma sahip olmakla birlikte, topluma faydalı, etik değerlere önem veren, etkili iletişim becerisi yüksek, 21.yy becerilerini kazanan, bilişim teknolojilerini doğru ve verimli kullanabilen, kendisiyle ve toplumla barışık, kriz yönetiminde başarılı, esnek, araştıran, sorgulayan, yenilikçi ve eleştirel düşünme becerilerine sahip özgür bireyler yetiştirebilmektir.

Tablo 8 2024 Yılı Mevcut Personel

Sıra No	Görevi	Erkek	Kadın	Toplam
1	Müdür	1		1
2	Müdür Yrd.	1		1
3	Öğretmenler	3	2	5
4	Yardımcı Hizmetler	1		1

Tablo 9 2024 Personel Yaş Dağılımı

Yaş Düzeyleri	Kişi Sayısı
20-30	1
30-40	2
40-50	3
50-60	2

Tablo 10 2024 Personel Eğitim Durumu

Kademe	Kişi Sayısı
İlkokul	
Lise	1
Ön lisans	
Lisans	7
Yüksek Lisans-Doktora	

Tablo 11 2024 Personel Hizmet Süresi

Hizmet Süresi (Yıl)	Kişi Sayısı
0-10	1
10-20	2
20-30	5
30-40	

Tablo 12 2024 Personel Unvanları

Unvan	Sayısı
Ücretli Öğretmen	1
Öğretmen	1
Uzman Öğretmen	5
Baş Öğretmen	1

Tablo 13 Okul/Kurumda Oluşan Yönetici Sirkülasyonu Oranı

	Yıl İçerisinde Okul/Kurumdan Ayrılan Yönetici Sayısı			Yıl İçerisinde Okul/Kurumda Göreve Başlayan Yönetici Sayısı		
	2021	2022	2023	2021	2022	2023
TOPLAM	0	0	1	0	0	1

Tablo 14 Çalışanların Görev Dağılımı

Çalışanın Unvanı	Görevleri
Okul /Kurum Müdürü	<p>Kanun, tüzük, yönetmelik, yönerge, program ve emirlere uygun olarak görevlerini yürütmeye, Okulu düzene koyar, Okulu farklı bir yaşam alanı olarak öğrenci ve öğretmen ihtiyaçlarına göre dizayn eder. Denetler.</p> <p>Okulun amaçlarına uygun olarak yönetilmesinden, değerlendirilmesinden ve geliştirmesinden sorumludur.</p> <p>Görev tanımında belirtilen diğer görevleri de yapar.</p> <p>Tüm öğretmenlerin dersini dinler ve rehberlik yapar.</p> <p>Öğrenci ve tüm çalışanlara eğitim liderliği yapar.</p> <p>İş sağlığı güvenliği ile ilgili aksaklıkları tespit eder gerekli tedbirleri alır.</p>
Müdür Yardımcısı	<p>Okulun her türlü eğitim-öğretim, yönetim, öğrenci, personel, tahakkuk, ayniyat, yazışma, sosyal etkinlikler, güvenlik, beslenme, bakım, nöbet, koruma, temizlik, düzen, halkla ilişkiler gibi işleriyle ilgili olarak okul müdürü tarafından verilen görevleri yapar.</p> <p>Görev tanımında belirtilen diğer görevleri de yapar.</p> <p>İş sağlığı güvenliği ile ilgili aksaklıkları tespit eder gerekli tedbirleri komisyonda ele alır.</p>
Öğretmenler	<p>İlkokulda dersler branş öğretmenleri tarafından okutulur.</p> <p>Öğretmenler, kendilerine verilen sınıfın veya şubenin derslerini, programda belirtilen esaslara göre plânlamak, okutmak, bunlarla ilgili uygulama ve deneyleri yapmak, ders dışında okulun eğitim-öğretim ve yönetim işlerine etkin bir biçimde katılmak ve bu konularda kanun, yönetmelik ve emirlerde belirtilen görevleri yerine getirmekle yükümlüdürler.</p> <p>Branş öğretmenleri dersleriyle ilgili ölçme değerlendirme sınavlarını zamanında yapar.</p> <p>Derslerini branş öğretmeni okutan sınıf öğretmeni, bu ders saatlerinde yönetimce verilen eğitim-öğretim görevlerini yapar.</p> <p>Okulun bina ve tesisleri ile öğrenci mevcudu, yatılı-gündüzlü, normal veya ikili öğretim gibi durumları göz önünde bulundurularak okul müdürlüğünce düzenlenen nöbet çizelgesine göre öğretmenlerin, normal öğretim yapan okullarda gün süresince, ikili öğretim yapan okullarda ise kendi devresinde nöbet tutmaları sağlanır.</p> <p>Yönetici ve öğretmenler; Resmî Gazete, Tebliğler Dergisi, genelge ve duyurulardan elektronik ortamda yayımlananları Bakanlığın web sayfasından takip eder.</p> <p>Elektronik ortamda yayımlanmayanları ise okur, ilgili yeri imzalar ve uygularlar.</p> <p>Öğretmenler dersleri ile ilgili araç-gereç, laboratuvar ve işliklerdeki eşyayı, okul kütüphanesindeki kitapları korur ve iyi kullanılmasını sağlarlar.</p> <p>İş sağlığı güvenliği ile ilgili aksaklıkları tespit eder gerekli tedbirleri komisyona iletir.</p> <p>Kendi zümresi ve diğer zümreler ile etkileşim halinde olmak</p>
Yardımcı Hizmetler Personeli	<p>Yardımcı hizmetler sınıfı personeli, okul yönetimince yapılacak plânlama ve iş bölümüne göre her türlü yazı ve dosyayı dağıtmak ve toplamak,</p> <p>Hizmet yerlerini temizlemek,</p> <p>Aydınlatmak ve ısıtma yerlerinde çalışmak,</p> <p>Nöbet tutmak,</p> <p>Okula getirilen ve çıkarılan her türlü araç-gereç ve malzeme ile eşyayı taşıma ve yerleştirme işlerini yapmakla yükümlüdürler.</p> <p>Bu görevlerini yaparken okul yöneticilerine ve nöbetçi öğretmene karşı sorumludurlar.</p>

Tablo 15 Okul/kurum Rehberlik Hizmetleri

Mevcut Kapasite				Mevcut Kapasite Kullanımı ve Performans					
Psikolojik Danışman Norm Sayısı	Görev Yapan Psikolojik Danışman Sayısı	İhtiyaç Duyulan Psikolojik Danışman Sayısı	Görüşme Odası Sayısı	Danışmanlık Hizmeti Alan			Rehberlik Hizmetleri İle İlgili Düzenlenen Eğitim/Paylaşım Toplantısı vb. Faaliyet Sayısı		
				Öğrenci Sayısı	Öğretmen Sayısı	Veli Sayısı	Öğretmenlere Yönelik	Öğrencilere Yönelik	Velilere Yönelik
0	0	1	1	134	5	65	2	2	2

2.7.2. Teknolojik Düzey

Bakanlığın hizmetlerinden daha hızlı ve etkili bir şekilde yararlanılması için güncel teknolojik araçlar etkin bir biçimde kullanılmaktadır. Bu kapsamda bakanlığımızca modüler bir yapıda kurgulanmış olan Millî Eğitim Bakanlığı Bilgi İşlem Sistemi (MEBBİS) ile kurumsal ve bireysel iş ve işlemlerin büyük bölümü yürütülmektedir. Aynı zamanda sistemde personel ve öğrencilerin bilgileri bulunmaktadır. MEBBİS aracılığıyla Devlet Kurumları, Yatırım İşlemleri, MEİS, TEFBİS, Kitap Seçim, İKS, e-Okul, Veli Bilgilendirme Sistemi, EBA, ÖBA gibi modüllere ulaşılarak çalışmalar yürütülmektedir. Müdürlük resmi yazışmaları elektronik ortamda Doküman Yönetim Sistemi (DYS) üzerinden yapılmaktadır. Ayrıca, İl Millî Eğitim Müdürlüğüne ait olan; kurumlar arası bilgi akışını hızlandırmak, kolaylaştırmak ve hatasız yakın iletişim kurabilme amacıyla Afyonkarahisar İl Millî Eğitim Müdürlüğü Bilgi İletişim Sistemi (AFBİS) kullanılmaktadır.

Tablo 16 Teknolojik Araç-Gereç Durumu

Araç-Gereçler	2021	2022	2023	İhtiyaç
Etkileşimli Tahta	6	6	6	0
Bilgisayar	1	1	1	1
Yazıcı	2	2	2	0
Ağ	1	1	1	0

Tablo 17 Fiziki Mekân Durumu

Fiziki Mekân	Var	Yok	Adedi	İhtiyaç	Açıklama
Öğretmen Çalışma Odası		X		1	
Ekipman Odası		X		1	
Kütüphane	X				
Rehberlik Servisi		X		1	
Resim Odası		X		1	
Müzik Odası		X		1	
Çok Amaçlı Salon		X		1	
Spor Salonu		X		1	

2.7.3. Mali Kaynaklar

Tablo 18 Kaynak Tablosu

Kaynaklar	2024	2025	2026	2027	2028
Genel Bütçe					
Okul Aile Birliği	5000,00	10000,00	15000,00	25000,00	35000,00
Özel İdare					
Kira Gelirleri					
Döner Sermaye					
Dış Kaynak/Projeler					
Diğer					
TOPLAM	5000,00	10000,00	15000,00	25000,00	35000,00

Tablo 19 Harcama Kalemler

Harcama Kalemi	Çeşitleri
Onarım	Okul/kurum binası ve tesisatlarıyla ilgili her türlü küçük onarım; makine, bilgisayar, yazıcı vb. bakım giderleri
Sosyal-sportif faaliyetler	Etkinlikler ile ilgili giderler
Temizlik	Temizlik malzemeleri alımı
Kırtasiye	Her türlü kırtasiye ve sarf malzemesi giderleri

Tablo 20 Gelir-Gider Tablosu

YILLAR	2021		2022		2023	
	GELİR	GİDER	GELİR	GİDER	GELİR	GİDER
HARCAKALEMLERİ						
Temizlik		8.784,70		10.570,12		12.345,09
Küçük Onarım		2.287,06		3.345,78		5.568,00
Bilgisayar Harcamaları		1.691,50		3.400,03		5.000,00
Büro Makineleri-Kırtasiye Harcamaları		2.000,00		3.790,80		5.124,00
Telefon						
Sosyal Faaliyetler		1.014,60		1.890,90		1.500,00
GENEL		15.777,86		22.997,63		29.537,09

2.7.4. İstatistikî Veriler

Tablo 21 Karşılaştırmalı Öğretmen/Öğrenci Durumu (2024)

ÖĞRETMEN	ÖĞRENCİ		OKUL	
	Kız	Erkek		
Toplam öğretmen sayısı	Öğrenci sayısı		Öğretmen başına düşen öğrenci sayısı	
	Kız	Erkek		
5	79	54	133	27

Tablo 22 Öğrenci Sayısına İlişkin Bilgiler (Geçmiş Yıllar)

	2021		2022		2023	
	Kız	Erkek	Kız	Erkek	Kız	Erkek
Öğrenci Sayısı	71	57	73	60	72	59
Toplam Öğrenci Sayısı	128		133		131	

Tablo 23 Sınıf Tekrarı Yapan Öğrenci Sayısı

Yıllara Göre Ortalama Sınıf Mevcutları			Yıllara Göre Öğretmen Başına Düşen Öğrenci Sayısı		
2021	2022	2023	2021	2022	2023
26	27	27	26	27	27
Öğretim Yılı	Toplam Öğrenci Sayısı	Sınıf Tekrarı Yapan Öğrenci Sayısı			
2020-2021	128	0			
2021-2022	133	1			
2022-2023	131	2			

Tablo 24 Yerleşim Alanı ve Derslikler

Toplam Alan (m ²)	Bina Alanı (m ²)	Bahçe alanı (m ²)
2260	760	1500

Tablo 25 Sosyal Alanlar

Tesisin adı	Kapasitesi (Kişi Sayısı)	Alanı
Kantin	YOK	
Yemekhane	YOK	
Toplantı Salonu	YOK	
Konferans Salonu	YOK	
Seminer Salonu	YOK	

Tablo 26 Spor Tesisleri

Tesisin adı	Kapasitesi (Kişi Sayısı)	Alanı
Basketbol Alanı	YOK	
Futbol Sahası	YOK	
Kapalı Spor Salonu	YOK	
Diğer	YOK	

2.8. Çevre Analizi (PESTLE)

Çevre analiziyle okul/kurum üzerinde etkili olan veya olabilecek politik, ekonomik, sosyo-kültürel, teknolojik, yasal çevresel dış etkenlerin tespit edilmesi amaçlanır. Dış çevreyi oluşturan unsurlar (nüfus, demografik yapı, coğrafi alan, kentsel gelişme, sosyokültürel hayat, ekonomik, sosyal, politik, kültürel durum, çevresel, teknolojik ve rekabete yönelik etkenler vb.) okul ve kurumun kontrolü dışındaki koşullara bağlı ve farklı eğilimlere sahiptir. Bu unsurlar doğrudan veya dolaylı olarak okul/kurumun faaliyet alanlarını etkilemektedir.

Bu bölümde, okul/kurumu etkileyen ya da etkileyebilecek dış çevre eğilimleri ve koşulları değerlendirilmiştir.

Bu analiz ile elde edilen veriler, GZFT analizinin “fırsatlar” ve “tehditler” bölümlerinin oluşturulmasında zemin oluşturmuştur.

Söz konusu etkenlerin tespit edilmesinde PESTLE matrisinden faydalanılmıştır.

Tablo 27 PESTLE Analiz Tablosu

Politik-Yasal etkenler	Ekonomik etkenler
Bakanlık, il ve ilçe stratejik planlarının incelenmesi, Yasal yükümlülüklerin belirlenmesi, Oluşturulması gereken kurul ve komisyonlar, Okul/kurum çevresindeki politik durum. Yerel Yönetimin eğitim hizmetlerine duyarlılığı. STK lar ve Yerel Yönetimlerle iş birliğine gidilmesi.	Okul/kurumun bulunduğu çevrenin genel gelir durumu, İş kapasitesi, Okul/kurumun gelirini arttırıcı unsurlar, Okul/kurumun giderlerini arttırıran unsurlar, Tasarruf sağlama imkânları, İşsizlik durumu, Mal-ürün ve hizmet satın alma imkânları, Kullanılabilir bütçe Okul Aile Birliğinin etkin bir şekilde çalışması.
Sosyokültürel etkenler	Teknolojik etkenler
Kariyer beklentileri, Ailelerin ve öğrencilerin bilinçlenmeleri, Aile yapısındaki değişimler (geniş aileden çekirdek aileye geçiş, erken yaşta evlenme vs.), Nüfus artışı, Göç, Nüfusun yaş gruplarına göre dağılımı, Hayat beklentilerindeki değişimler(Hızlı para kazanma hırısı,lüks yaşama düşkünlük,kırsal alanda kentsel yaşam), Beslenme alışkanlıkları, Değerler,mesleki etik kuralları vb. Okula ulaşımın kolay olması. İdare- veli- öğretmen ve öğrenci iletişiminin çok yönlü sağlanabilmesi.	Okul/kurumun teknoloji kullanım durumu e-Devlet uygulamaları, Dijital Platformlar üzerinden uzaktan eğitim imkânları, Okul/kurumun sahip olmadığı teknolojik araçlar Personelin ve öğrencilerin teknoloji kullanım kapasiteleri, Personelin ve öğrencilerin sahip Olduğu teknolojik araçlar, Teknoloji alanındaki gelişmeler Teknolojinin eğitimde kullanımı
Çevresel Etkenler	
Hava ve su kirlenmesi, Toprak yapısı, Bitki örtüsü, Doğal kaynakların korunması için yapılan çalışmalar, Çevrede yoğunluk gösteren hastalıklar, Doğal afetler(deprem kuşağında bulunma, Covid19, kene vakaları vb.)	

2.9. GZFT Analizi

Okulumuzun temel istatistiklerinde verilen okul künyesi, çalışan bilgileri, bina bilgileri, teknolojik kaynak bilgileri ve gelir gider bilgileri ile paydaş anketleri sonucunda ortaya çıkan sorun ve gelişime açık alanlar iç ve dış faktör olarak değerlendirilerek GZFT tablosunda belirtilmiştir.

Kurumun güçlü ve zayıf yönleri donanım, malzeme, çalışan, iş yapma becerisi, kurumsal iletişim gibi çok çeşitli alanlarda kendisinden kaynaklı olan güçlülükleri ve zayıflıkları ifade etmektedir ve ayırmda temel olarak okul müdürü/müdürlüğü kapsamında bakılarak iç faktör ve dış faktör ayrımı yapılmıştır.

2.9.1. Güçlü ve Zayıf Yönler, Fırsatlar ve Tehditler

Tablo 28 GZFT Analizi

Güçlü Yönler	Zayıf Yönler
1-Okul yönetici ve personelinin ihtiyaç duyduğunda İlçe Milli Eğitim Müdürlüğü yöneticilerine ulaşabilmesi	1-Öğrenci sirkülasyonunun fazla olması
2-Liderlik davranışlarını sergileyebilen yönetici ve çalışanların bulunması	2-Gelen öğrencilerin okul başarısının çok altında olması
3- İdareci ve personel ilişkisinin kuvvetli olması	3-Okuma alışkanlığının az olması
4- Kurum içinde hizmet içi eğitime önem verilmesi	4-Okulun fiziki mekânlarının yetersizliği
5-Mülki ve yerel yetkililerle olan olumlu diyalog ve işbirliği	5-Ailelerin eğitim öğretim faaliyetlerine yeterli önemi göstermemesi
6-Ders dışı faaliyetlerin yapılması	6-Velilerin eğitim seviyelerinin düşük olması
7-Öğrencilerde disiplin gerektirecek davranışlar olmaması	7-Okulun kültürel ve sosyal faaliyetleri gerçekleştireceği Çok Amaçlı Salonunun olmaması
8-Genç öğretmen kadrosunun bulunması	8-Okulun sportif faaliyetlerini gerçekleştireceği Kapalı Spor Salonunun olmaması
9-Sosyal konulara duyarlı ve pedagojik konularda bilgi sahibi öğretmen ve yöneticilerimizin bulunması	

Fırsatlar	Tehditler
Mülki ve yerel yetkililerle olan olumlu diyalog ve iş birliği	Parçalanmış ve problemlili ailelerin fazlalığı
Okulumuzun diğer okul ve kurumlarla iletişiminin güçlü olması	Medyanın eğitici görevini yerine getirmemesi
Yerel yönetim sivil toplum kuruluşlarının eğitime desteği	Bulduğumuz bölgenin çok göç alıp veren bir mahalle olması
Bakanlığın özellikle okul öncesi eğitime değer vermesi ve yaygınlaştırması	Velilerin ekonomik durumunun düşük olması
Hayırseverlerin varlığı	Okulun çevresinin boş arazi olması
Okula ulaşımın kolay olması	Okulun merkeze olan uzaklığı
Hizmet alanların beklenti ve görüşlerinin dikkate alınması	
Okulumuzun yakınlarında sağlık ocağı bulunması	
İnsan kaynaklarının yeterliliği	
Velilere kısa sürede ulaşılabilmesi	

2.10. Tespit ve İhtiyaçların Belirlenmesi

Gelişim ve sorun alanları analizi ile GZFT analizi sonucunda ortaya çıkan sonuçların planın geleceğe yönelim bölümü ile ilişkilendirilmesi ve buradan hareketle hedef, gösterge ve eylemlerin belirlenmesi sağlanmaktadır. Gelişim ve sorun alanları ayrımında eğitim ve öğretim faaliyetlerine ilişkin üç temel tema olan Eğitime Erişim, Eğitimde Kalite ve kurumsal Kapasite kullanılmıştır. Eğitime erişim, öğrencinin eğitim faaliyetine erişmesi ve tamamlamasına ilişkin süreçleri; Eğitimde kalite, öğrencinin akademik başarısı, sosyal ve bilişsel gelişimi ve istihdamı da dâhil olmak üzere eğitim ve öğretim sürecinin hayata hazırlama evresini; Kurumsal kapasite ise kurumsal yapı, kurum kültürü, donanım, bina gibi eğitim ve öğretim sürecine destek mahiyetinde olan kapasiteyi belirtmektedir.

3. GELECEĞE BAKIŞ

Okul Müdürlüğümüzün Misyon, vizyon, temel ilke ve değerlerinin oluşturulması kapsamında öğretmenlerimiz, öğrencilerimiz, velilerimiz, çalışanlarımız ve diğer paydaşlarımızdan alınan görüşler, sonucunda stratejik plan hazırlama ekibi tarafından oluşturulan Misyon, Vizyon, Temel Değerler; Okulumuz üst kurulana sunulmuş ve üst kurul tarafından onaylanmıştır.

3.1. Misyon

MİSYONUMUZ

Yeniliklere açık, sürekli kendini geliştiren genç öğretmen kadrosuyla, öğrenci merkezli eğitim veren, teknolojiyi kullanan, velilerin ihtiyaç duydukları her an okul idaresi ve öğretmenlerine ulaşım rehberlik hizmetlerini alabildikleri, öğrencilerinin başarılarını ön planda tutup, kaliteden ödün vermeyen çağdaş bir eğitim kurumuyuz.

3.2. Vizyon

VİZYONUMUZ

Akademik, sosyal, kültürel ve sportif başarıları her kesim tarafından kabul edilmiş, ilçemizde tercih edilen bir okul olmaktır.

3.2. Temel Değerler

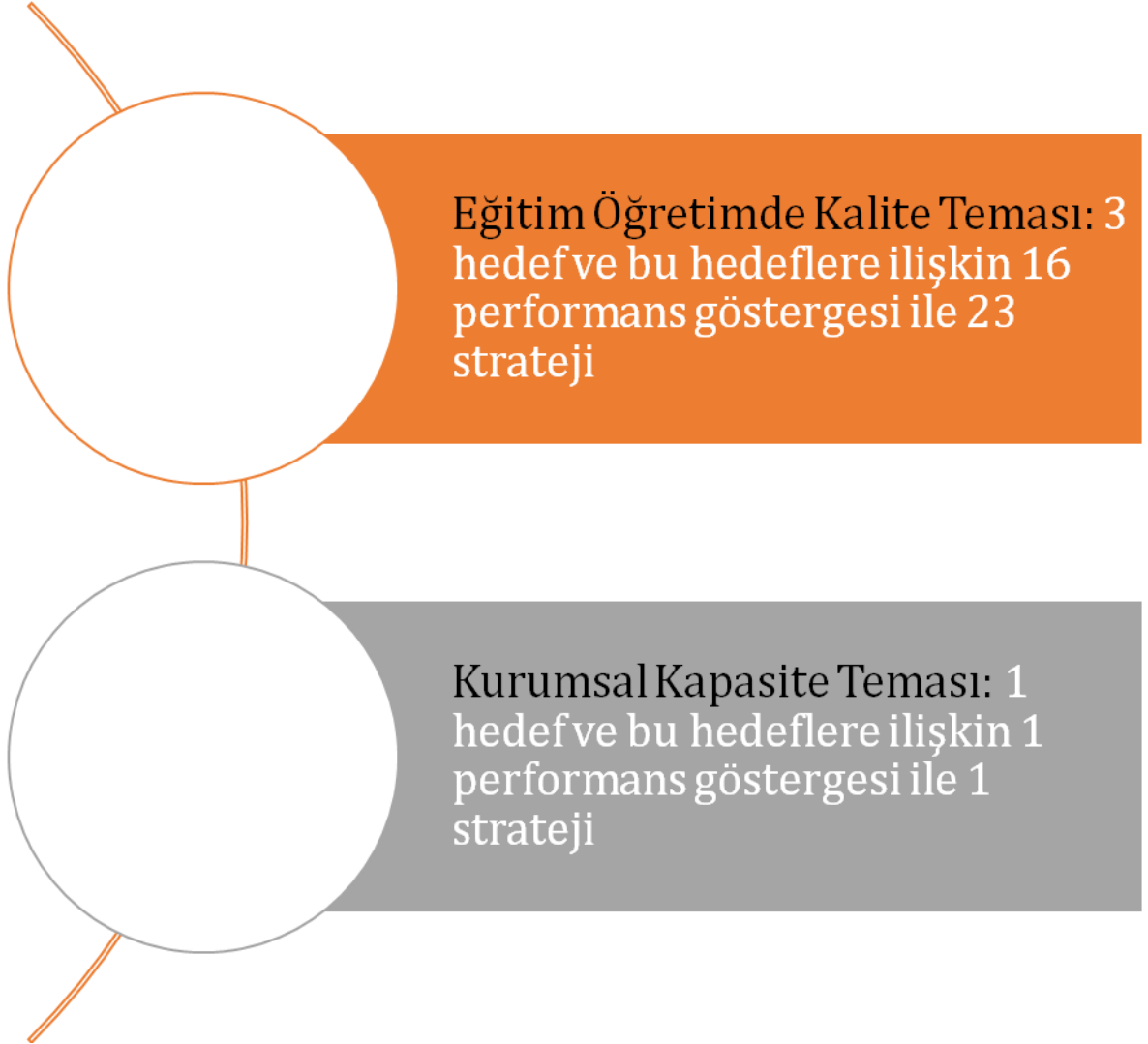
TEMEL DEĞERLERİMİZ

- *Milli ve Manevi Değerler*
- *Yasalara Saygı*
- *Akılcılık*
- *Çağdaşlık*
- *İşbirliği ve Bilgi Paylaşımı*
- *Demokratik Sorun Çözme Yöntemleri*
- *Eleştirel Düşünme*
- *Fırsat Eşitliği*
- *Kaliteli Hizmet*
- *Stratejik Yönetim Süreci*
- *Araştırma ve Geliştirme*
- *Evrensel Değerler*
- *Kişisel ve Mesleki Gelişim*
- *Üretkenlik*
- *İletişim Yöntemlerinin Geliştirilmesi*

4. AMAÇ, HEDEF VE PERFORMANS GÖSTERGESİ İLE STRATEJİLERİN BELİRLENMESİ

Bu bölümde Dinar Hürriyet İlkokulu Müdürlüğü 2024-2028 Stratejik Planı'nın amaç, hedef, hedef kartı ve stratejilerine yer verilmiştir. Stratejilere ilişkin yapılacak çalışmaları belirten eylemler ile hedef kartlarında yer alan göstergelerin tanım, formül ve kavramsal çerçevelerine yer verilmiştir.

Bu kapsamda;



olmak üzere okulumuzun 2024-2028 Stratejik Planında toplam **4 amaç, 4 hedef, 17 performans göstergesi ve 24 strateji** bulunmaktadır.

Söz konusu tematik amaçlar, hedefler, performans göstergeleri ve stratejiler her temanın kendi kartında aşağıdaki tablolarda ayrıntılı şekilde yer almaktadır.

4.1. Eğitim ve Öğretimde Kalite Teması

Amaç 1: . Öğrencilerin eğitim öğretime etkin katılımlarıyla donanımlı olarak bir üst öğrenime geçişi sağlanacaktır.

Hedef 1.1: Öğrenme kayıpları önleyici çalışmalar yapılarak azaltılacaktır.

Amaç 1:	Öğrencilerin eğitim öğretime etkin katılımlarıyla donanımlı olarak bir üst öğrenime geçişi sağlanacaktır.						
Hedef 1.1:	Öğrenme kayıpları önleyici çalışmalar yapılarak azaltılacaktır.						
Performans Göstergeleri	Hedefe Etkisi (%)	Başlangıç Değeri	2024	2025	2026	2027	2028
PG 1.1: İlkokullarda Yetiştirme Programına (İYEP) dâhil olan öğrencilerin Türkçe dersi kazanımlarına ulaşma oranı (%)	30	%50	%55	%60	%65	%70	%80
PG 1.2: İlkokullarda Yetiştirme Programına dâhil olan öğrencilerin matematik dersi kazanımlarına ulaşma oranı (%)	30	%50	%55	%60	%65	%70	%80
PG 1.3: 20 gün ve üzeri özürsüz devamsızlık yapan öğrenci oranı (%)	20	%2	%1,5	%1	%1	%0,5	%0,5
PG 1.4: 20 gün ve üzeri özürlü devamsızlık yapan öğrenci oranı (%)	20	%5	%4	%3	%3	%2	%1
Koordinatör Birim:	Okul Müdürü, Müdür Yardımcıları						
İş Birliği Yapılacak Birimler:	Sınıf Öğretmeni, Veli, Rehber öğretmenler						
Stratejiler	S 1.1	Öğrencilerin Türkçe dersindeki eksikleri tespit edilerek İYEP aracılığıyla akademik yeterliklerinin artırılması sağlanacaktır.					
	S 1.2	Öğrencilerin matematik derslerindeki eksikleri tespit edilerek İYEP aracılığıyla akademik yeterliklerinin artırılması sağlanacaktır.					
	S 1.3	Dijital platformlar aracılığıyla öğrencilerin tamamlayıcı ve destekleyici eğitim almaları sağlanacaktır.					
	S 1.4	İYEP'in ders içeriklerine katkı sağlayacak etkinlik, okuma vb aktivitelerin zenginleştirilmesi sağlanacaktır.					
	S 1.5	İYEP içerikleri öğrencinin hazır bulunuşluk seviyesi dikkate alınarak hazırlanacaktır.					
	S 1.6	Öğrencilerin devamsızlık nedenleri tespit edilerek devamsızlığa neden olan etmenler giderilecektir.					
Riskler	Öğrencilerin kursa devam etme konusunda devamsızlık yapmaları, Velilerin yeterli bilgi sahibi olmadıkları için bu tür kurslara karşı ön yargılı olmaları.						
Maliyet Tahmini	15000						
Tespitler	İYEP ve destek eğitim de dijital platformlar yerine yazılı ve görsel materyallerin daha çok kullanılması.						
İhtiyaçlar	İYEP öğrenci belirleme ve ölçme araçları, Öğrenci ders kitapları						

Amaç 2: Öğrencilere medeniyetimizin ve insanlığın ortak değerleriyle çağın gereklerine uygun bilgi, beceri, tutum ve davranışlar kazandırılacaktır.

Hedef 2.1: Öğrencilere evrensel değerler, sağlıklı yaşam ve çevre bilinci duyarlılığı kazandırılacaktır.

Amaç 2:	Öğrencilere medeniyetimizin ve insanlığın ortak değerleriyle çağın gereklerine uygun bilgi, beceri, tutum ve davranışlar kazandırılacaktır.						
Hedef 2.1:	Öğrencilere evrensel değerler, sağlıklı yaşam ve çevre bilinci duyarlılığı kazandırılacaktır.						
Performans Göstergeleri	Hedefe Etkisi (%)	Başlangıç Değeri	2024	2025	2026	2027	2028
PG.2.1 Öğrenci başına okunan kitap sayısı	15	40	45	50	55	65	75
PG.2.2 Sağlıklı ve dengeli beslenme ile ilgili verilen eğitim sayısı	15	30	35	40	50	60	70
PG.2.3 Sağlıklı ve dengeli beslenme ile ilgili verilen eğitime katılan öğrenci sayısı	15	30	35	40	45	55	65
PG.2.4. Çevre bilincinin artırılmasına yönelik verilen eğitim sayısı	15	25	30	35	40	45	50
PG.2.5 Çevre bilincinin artırılmasına yönelik verilen eğitimlere katılan öğrenci sayısı	15	25	30	35	40	45	50
PG.1.6. Nezaket kurallarına yönelik yapılan etkinlik sayısı	15	20	25	30	35	45	50
PG.1.7 Nezaket kurallarına yönelik yapılan etkinliklere katılan öğrenci sayısı	10	15	20	25	35	45	50
Koordinatör Birim:	Okul idaresi, Sınıf öğretmenleri, Rehber öğretmenler						
İş Birliği Yapılacak Birimler:	İlçe Sağlık Birimleri, Belediyeler, İlçe Milli Eğitim Müdürlüğü						
Stratejiler	S 1.1	Okul kütüphanesi zenginleştirilecek, öğrencilerin kütüphaneden yararlanması sağlanacaktır.					
	S 1.2	Türkçe dersinde ders saatinin bir bölümü okumaya ayrılacak ve okul müdürlüğünce planlanan zamanlarda okuma etkinlikleri düzenlenecektir.					
	S 1.3	Serbest etkinlikler saati, öğrencilerin sanatsal, sportif ve kültürel faaliyetlere katılım sağlayacağı şekilde düzenlenecektir.					
	S 1.4	Öğrencilere sağlıklı ve dengeli beslenmelerine yönelik bilgilendirme eğitimleri ve etkinlikler yapılacaktır.					
	S 1.5	Öğrencilerin çevre bilincinin artırılmasına yönelik etkinlikler yapılacaktır.					
	S 1.6	Öğrencilere, nezaket ve görgü kuralları konusunda eğitimler verilerek konuya ilişkin etkinlikler düzenlenecektir.					
Riskler	Öğrencilere aile de kitap okuma ve sağlıklı beslenme konusunda yeterince rol model olacak kişilerin olmaması. Yeterli eğitimlerin sağlanamaması						
Maliyet Tahmini	11.250						
Tespitler	Yapılan eğitimlere velilerin katılım oranının az olması. Verilen eğitimlerin sadece okulda kalması günlük hayatta uygulanması için velilerin yeterli desteği sağlamaması.						
İhtiyaçlar	Eğitimler için diğer kurumlarla iş birliklerinin yapılması. Bilgilendirme için afiş, broşür gibi materyallerin sağlanması						

Amaç 3: Temel eğitimde öğrencilerin kaliteli eğitime erişimleri fırsat eşitliği temelinde artırılarak bilişsel, duyuşsal ve fiziksel olarak çok yönlü gelişimleri sağlanacak ve temel hayat becerilerini edinmiş öğrenciler yetiştirilecektir.

Hedef 3.1: Öğrencilerin bilimsel, kültürel, sanatsal, sportif ve toplum hizmeti alanlarında ders dışı etkinliklere katılım oranı artırılacaktır.

Amaç 3:		Temel eğitimde öğrencilerin kaliteli eğitime erişimleri fırsat eşitliği temelinde artırılarak bilişsel, duyuşsal ve fiziksel olarak çok yönlü gelişimleri sağlanacak ve temel hayat becerilerini edinmiş öğrenciler yetiştirilecektir.						
Hedef 3.1:		Öğrencilerin bilimsel, kültürel, sanatsal, sportif ve toplum hizmeti alanlarında ders dışı etkinliklere katılım oranı artırılacaktır.						
Performans Göstergeleri		Hedefe Etkisi (%)	Başlangıç Değeri	2024	2025	2026	2027	2028
PG.1.1 Okulda bir eğitim ve öğretim döneminde bilimsel, kültürel, sanatsal ve sportif alanlarda en az bir faaliyete katılan öğrenci oranı (%)		20	50	55	65	75	85	95
PG.1.2 Bir eğitim ve öğretim yılında en az iki sosyal sorumluluk ve toplum hizmeti çalışmalarına katılan öğrenci oranı (%)		20	40	50	55	65	70	80
PG.1.3 Bir eğitim ve öğretim yılında yerel, ulusal ve uluslararası proje, yarışma vb. etkinliklere katılan öğrenci oranı (%)		20	1	2	4	6	8	10
PG.1.4 Okulda bir eğitim ve öğretim yılında geleneksel çocuk oyunları alt başlığında en az bir faaliyete katılan öğrenci oranı (%)		20	4	7	10	14	16	20
PG.1.5 Okulda bir eğitim ve öğretim yılında geleneksel çocuk oyunlarına yönelik olarak düzenlenen alan/mekan sayısı.		20	2	4	7	11	15	25
Koordinatör Birim:		Okul müdürü, Müdür yardımcıları, Sınıf Öğretmenleri						
İş Birliği Yapılacak Birimler:		Gençlik ve Spor Bakanlığı, İlçe Milli Eğitim Müdürlüğü						
Stratejiler	S 1.1	Her bir öğrencinin bir kulüp faaliyetinde aktif olarak yer alması sağlanarak kulüp faaliyetlerinin etkinliği artırılacaktır.						
	S 1.2	Öğrencilerin seviyelerine uygun olarak toplumsal sorunların çözümüne katkı sağlamak ve farkındalık oluşturmak amacıyla afet ve acil durum, çevre, eğitim, spor, kültür ve turizm, sağlık ve sosyal hizmetler alanlarında toplum hizmeti faaliyetlerine katılımları artırılacaktır.						
	S 1.3	Okul bünyesinde yarışmalar düzenlenecektir.						
	S 1.4	Diğer kurum ve kuruluşlarla iş birliği içerisinde yürütülen bilimsel, sosyal, kültürel, sanatsal ve sportif alanlardaki faaliyetler artırılacaktır.						

	S 1.5	Okul bahçeleri çocukların geleneksel oyunlarla vakit geçirmelerini sağlayacak ve gelişimlerini destekleyecek şekilde etkin olarak kullanılacaktır.
	S 1.6	Okul bünyesinde etkinlikler düzenlenecektir.
	S 1.7	Öğrencilerin yerel, ulusal ve uluslararası proje ve yarışmalara katılmaları teşvik edilecektir.
	S 1.8	E-okul sisteminde bulunan sosyal etkinlik modülünde gerçekleştirilen etkinlikler işlenecektir.
	S 1.9	Okul bahçeleri geleneksel çocuk oyunlarına yönelik düzenlenecektir.
	S 1.10	Öğrenci seviyesi ve öğretim programı kazanımlarına uygun olarak geleneksel çocuk oyunları ders içi etkinliklerde kullanılacaktır.
	S 1.11	Eğitim- öğretim yılı içerisinde okullarda geleneksel çocuk oyunları şenliği yapılacaktır.
	Riskler	-Okul dışı imkânların oluşturulmasında ilgili kurum ve kuruluşların yeterli desteği göstermemesi, - Yaz dönemlerinde bölgesel değişim programlarına yeterli talep olmaması, - Öğrencilerin sosyal girişimcilik konusundaki isteksizliği, - Okullara kaynak aktarılmasında kullanılacak kriterlerin belirsiz olması,
	Maliyet Tahmini	12500
	Tespitler	- İlgili kurum ve kuruluşlarla iş birliği çalışmaları, - Okul bahçelerinin öğrencilerin çok yönlü gelişimini destekleyecek şekilde tasarlanması ve dersler ile ders dışı etkinliklerin kültürel kazanımlarla desteklenmesi, - Okul ve mahalle spor kulüpleri ile bölgesel değişim programları ve şartları elverişsiz okulların öğrenci ve öğretmenlerinin desteklenmesi için finansman sağlanması, - Okullar arası farklılıkları tespit etmek ve kaynakları adaletli bir şekilde paylaştırmak için sistem kurulması, - Hedeflenen başarıyı gösteremeyen öğrencilerin desteklenmesine yönelik mekanizmaların oluşturulması.
	İhtiyaçlar	Okul bahçelerindeki oyun alanlarını düzenleme çalışmalarının yapılması. İlgili kurumlarla iş birliği çalışmalarının yapılması.

4.2. Kurumsal Kapasite Teması

Amaç 4: Eğitim ortamlarının fiziki imkânları geliştirilecektir.

Hedef 4.1: Temel eğitimde okulların niteliğini arttıracak uygulama ve çalışmalara yer verilecektir.

Amaç 4:	Eğitim ortamlarının fiziki imkânları geliştirilecektir.						
Hedef 4.1:	Temel eğitimde okulların niteliğini arttıracak uygulama ve çalışmalara yer verilecektir.						
Performans Göstergeleri	Hedefe Etkisi (%)	Başlangıç Değeri	2024	2025	2026	2027	2028
PG 4.1.1: İyileştirilen fiziki mekân(derslikler, spor salonu, kütüphaneler, atölyeler vb.) sayısı.	100	40	55	65	75	80	90
Koordinatör Birim:	Okul Müdürü						
İş Birliği Yapılacak Birimler:	Belediyeler, Kamu idareleri						
Stratejiler	S 1.1	Fiziki mekânların iyileştirilmesi için kamu idareleri, belediyeler ve işverenlerle iş birlikleri yapılacaktır. Atölye ve laboratuvarların iyileştirilmesi için sektör ile iş birlikleri yapılacaktır.					
Riskler	Belirlenen eksiklikler için yeterli bütçenin olmaması Yapılacak fiziki mekânlar için okullarda yeterli alanın olmaması						
Maliyet Tahmini	47500						
Tespitler	İş birliği yapılacak birimlerden olumlu geri dönüşlerin olmaması Maliyet konusunda yeterli parasal kaynakların olmaması						
İhtiyaçlar	Fiziki mekân için yeterli alanların oluşturulması Oluşturulacak alanlar için malzeme desteği						

5. MALİYETLENDİRME

Dinar Hürriyet İlkokulu Müdürlüğü 2024-2028 Stratejik Planı'nın maliyetlendirilmesi sürecindeki temel gaye; stratejik amaç, hedef ve stratejilerin gerektirdiği maliyetlerin ortaya konulmuştur. Bu sayede stratejik plan ile bütçe arasındaki bağlantı güçlendirilecek ve harcamaların önceliklendirilme süreci iyileştirilecektir. Bu temel gayeden hareketle planın tahmini maliyetlendirilmesi yapılmıştır. Müdürlüğümüz stratejik planında 4 amaç ve 4 hedef bulunmaktadır. Söz konusu amaç ve hedeflere ilişkin beş yıllık tahmini bütçe dağılımları Tablo 29'da gösterilmiştir. Hazırlanan beş yıllık maliyetlendirme sonucunda Müdürlüğümüzün tahmini olarak 86.250 (Seksen altı bin iki yüz elli) TL'lik bir harcama yapacağı öngörülmektedir.

Tablo 29 Tahmini Maliyet Tablosu

Tema	Amaç/Hedef	2024	2025	2026	2027	2028	Toplam Maliyet
Eğitim Öğretimde Kalite	Amaç 1	1000	2000	3000	4000	5000	15000
	Hedef 1.1	1000	2000	3000	4000	5000	15000
	Amaç 2	1750	2000	2250	2500	2750	11250
	Hedef 2.1	1750	2000	2250	2500	2750	11250
	Amaç 3	1500	2000	2500	3000	3500	12500
	Hedef 3.1	1500	2000	2500	3000	3500	12500
Kurumsal Kapasite	Amaç 1	7500	8500	9500	10500	11500	47500
	Hedef 1.1	7500	8500	9500	10500	11500	47500
TOPLAM		11750	14500	17250	20000	22750	86250

6. İZLEME VE DEĞERLENDİRME

Belirtilen amaç ve hedeflerin izleme ve değerlendirme aşamasında ve veri analiz yöntemleri doğrultusunda Müdürlüğümüz 2024-2028 Stratejik Planı İzleme ve Değerlendirme Model'inin çerçevesini;

1. Performans göstergeleri ve stratejiler bazında gerçekleşme durumlarının belirlenmesi,
2. Performans göstergelerinin gerçekleşme durumlarının hedeflerle kıyaslanması,
3. Sonuçların raporlanması ve paydaşlarla paylaşımı,
4. Hedeflerden sapmaların nedenlerinin araştırılması,
5. Alternatiflerin ve çözüm önerilerinin geliştirilmesi süreçleri oluşturmaktadır

Okulumuz Stratejik Planı izleme ve değerlendirme çalışmalarında 5 yıllık Stratejik Planın izlenmesi ve 1 yıllık gelişim planının izlenmesi olarak ikili bir ayrıma gidilecektir. Stratejik planın izlenmesinde 6 aylık dönemlerde izleme yapılacak denetim birimleri, il ve ilçe millî eğitim müdürlüğü ve Bakanlık denetim ve kontrollerine hazır halde tutulacaktır.

Yıllık planın uygulanmasında yürütme ekipleri ve eylem sorumlularıyla aylık ilerleme toplantıları yapılacaktır. Toplantıda bir önceki ayda yapılanlar ve bir sonraki ayda yapılacaklar görüşülüp karara bağlanacaktır.

Şekil 2 İzleme ve Değerlendirme Süreci



Ekler

Öğrenci Anketi

No	Sorular	Kesinlikle katılıyorum	Katılıyorum	Kararsızım	Kesinlikle Katılmıyorum	Kesinlikle Katılmıyorum
01-	Okulumu seviyorum.	<input type="radio"/>	<input type="radio"/>	<input type="radio"/>	<input type="radio"/>	<input type="radio"/>
02-	Okulumda kendimi güvende hissediyorum.	<input type="radio"/>	<input type="radio"/>	<input type="radio"/>	<input type="radio"/>	<input type="radio"/>
03-	Okulumun içi ve bahçesi temizdir.	<input type="radio"/>	<input type="radio"/>	<input type="radio"/>	<input type="radio"/>	<input type="radio"/>
04-	Öğretmenim adildir.	<input type="radio"/>	<input type="radio"/>	<input type="radio"/>	<input type="radio"/>	<input type="radio"/>
05-	Öğretmenim benimle ilgileniyor.	<input type="radio"/>	<input type="radio"/>	<input type="radio"/>	<input type="radio"/>	<input type="radio"/>
06-	Yardıma ihtiyacım olursa öğretmenim bana yardım eder.	<input type="radio"/>	<input type="radio"/>	<input type="radio"/>	<input type="radio"/>	<input type="radio"/>
07-	Öğretmenim derse katılmamı sağlar.	<input type="radio"/>	<input type="radio"/>	<input type="radio"/>	<input type="radio"/>	<input type="radio"/>
08-	Öğretmenim dersleri farklı araçlar kullanarak anlatır.	<input type="radio"/>	<input type="radio"/>	<input type="radio"/>	<input type="radio"/>	<input type="radio"/>
09-	Okulda ders dışı eğlenceli etkinlikler var.	<input type="radio"/>	<input type="radio"/>	<input type="radio"/>	<input type="radio"/>	<input type="radio"/>
10-	Teneffüslerde ihtiyaçlarımı giderebiliyorum.	<input type="radio"/>	<input type="radio"/>	<input type="radio"/>	<input type="radio"/>	<input type="radio"/>
11-	Öğretmenim her gün beni çok çalıştırıyor.	<input type="radio"/>	<input type="radio"/>	<input type="radio"/>	<input type="radio"/>	<input type="radio"/>

Öğretmen Anketi

No	Sorular	Kesinlikle katılıyorum	Katılıyorum	Kararsızım	Kesinlikle Katılmıyorum	Kesinlikle Katılmıyorum
01-	Okulun misyonu ve vizyonunu tam olarak anlıyorum.	<input type="radio"/>	<input type="radio"/>	<input type="radio"/>	<input type="radio"/>	<input type="radio"/>
02-	Okulda eğitim ve yönetim kalitesi sürekli olarak gelişiyor.	<input type="radio"/>	<input type="radio"/>	<input type="radio"/>	<input type="radio"/>	<input type="radio"/>
03-	Okul temiz ve hijyeniktir.	<input type="radio"/>	<input type="radio"/>	<input type="radio"/>	<input type="radio"/>	<input type="radio"/>
04-	Okul, öğrencilerin ve personelin güvenliğini sağlamak için uygun güvenlik önlemleri alır.	<input type="radio"/>	<input type="radio"/>	<input type="radio"/>	<input type="radio"/>	<input type="radio"/>
05-	Okul, yeni kabul edilen öğrencilere uygun desteği sağlar.	<input type="radio"/>	<input type="radio"/>	<input type="radio"/>	<input type="radio"/>	<input type="radio"/>
06-	Okulumuz mesleki yeterliliğimi geliştirmek için eğitim fırsatları sunuyor.	<input type="radio"/>	<input type="radio"/>	<input type="radio"/>	<input type="radio"/>	<input type="radio"/>
07-	Okul yönetimimiz öğretmenleri etkin bir şekilde yönlendirir.	<input type="radio"/>	<input type="radio"/>	<input type="radio"/>	<input type="radio"/>	<input type="radio"/>
08-	Okulumuz, öğrencilerin öğrenme ilgisini uyandıracak bir öğrenme ortamı oluşturmuştur.	<input type="radio"/>	<input type="radio"/>	<input type="radio"/>	<input type="radio"/>	<input type="radio"/>
09-	Etkili bir öğretmen olmak için ihtiyaç duyduğum kaynaklara erişimim var.	<input type="radio"/>	<input type="radio"/>	<input type="radio"/>	<input type="radio"/>	<input type="radio"/>
10-	Bana sunulan kaynakları kullanmak için gerekli eğitime sahibim.	<input type="radio"/>	<input type="radio"/>	<input type="radio"/>	<input type="radio"/>	<input type="radio"/>
11-	Okulumuzun, farklı ihtiyaçları olan öğrencileri desteklemek için etkin bir politikası vardır.	<input type="radio"/>	<input type="radio"/>	<input type="radio"/>	<input type="radio"/>	<input type="radio"/>
12-	Okulumuz müfredat uygulamasını etkin bir şekilde izler.	<input type="radio"/>	<input type="radio"/>	<input type="radio"/>	<input type="radio"/>	<input type="radio"/>
13-	Okulumuz, velilere uygun etkinlikler düzenlemektedir.	<input type="radio"/>	<input type="radio"/>	<input type="radio"/>	<input type="radio"/>	<input type="radio"/>
14-	Diğer öğretmenlerle iş birliği yaparım.	<input type="radio"/>	<input type="radio"/>	<input type="radio"/>	<input type="radio"/>	<input type="radio"/>
15-	Okul personeli arasında dostane bir ilişki sürdürülür.	<input type="radio"/>	<input type="radio"/>	<input type="radio"/>	<input type="radio"/>	<input type="radio"/>
16-	Takım ruhumuz ve moralimiz yüksek.	<input type="radio"/>	<input type="radio"/>	<input type="radio"/>	<input type="radio"/>	<input type="radio"/>
17-	Okulumuza aidiyet hissediyorum.	<input type="radio"/>	<input type="radio"/>	<input type="radio"/>	<input type="radio"/>	<input type="radio"/>

Veli Anketi

No	Sorular	Kesinlikle katılıyorum	Katılıyorum	Kararsızım	Kesinlikle Katılmıyorum	Kesinlikle Katılmıyorum
01-	Okulun misyonu ve vizyonunu tam olarak anlıyorum.	<input type="radio"/>	<input type="radio"/>	<input type="radio"/>	<input type="radio"/>	<input type="radio"/>
02-	Okulda eğitim ve yönetim kalitesi sürekli olarak gelişiyor.	<input type="radio"/>	<input type="radio"/>	<input type="radio"/>	<input type="radio"/>	<input type="radio"/>
03-	Okul temiz ve hijyeniktir.	<input type="radio"/>	<input type="radio"/>	<input type="radio"/>	<input type="radio"/>	<input type="radio"/>
04-	Okul, öğrencilerin ve personelin güvenliğini sağlamak için uygun güvenlik önlemleri alır.	<input type="radio"/>	<input type="radio"/>	<input type="radio"/>	<input type="radio"/>	<input type="radio"/>
05-	Okul, yeni kabul edilen öğrencilere uygun desteği sağlar.	<input type="radio"/>	<input type="radio"/>	<input type="radio"/>	<input type="radio"/>	<input type="radio"/>
06-	Okul, çocuğumun okumaya olan ilgisini geliştirmesine yardımcı olabilir.	<input type="radio"/>	<input type="radio"/>	<input type="radio"/>	<input type="radio"/>	<input type="radio"/>
07-	Okul çocuğumun öğrenme ilgisini güçlendiriyor.	<input type="radio"/>	<input type="radio"/>	<input type="radio"/>	<input type="radio"/>	<input type="radio"/>
08-	Okul çocuğumun ahlaki gelişimini teşvik edebilir.	<input type="radio"/>	<input type="radio"/>	<input type="radio"/>	<input type="radio"/>	<input type="radio"/>
09-	Okulda kullanılan değerlendirme yöntemleri çocuğumun gelişimini tüm yönleriyle anlamama yardımcı oluyor.	<input type="radio"/>	<input type="radio"/>	<input type="radio"/>	<input type="radio"/>	<input type="radio"/>
10-	Okul, çocuğumun öğrenme performansı ve gelişimi hakkında beni iyi bilgilendiriyor.	<input type="radio"/>	<input type="radio"/>	<input type="radio"/>	<input type="radio"/>	<input type="radio"/>
11-	Okul çocuğuma duygusal rahatsızlık ve öğrenme güçlükleri ile karşılaştığında yeterli desteği ve rehberlik sağlar.	<input type="radio"/>	<input type="radio"/>	<input type="radio"/>	<input type="radio"/>	<input type="radio"/>
12-	Öğretmenlerin benimle iletişim kurma yöntemlerinden memnunum.	<input type="radio"/>	<input type="radio"/>	<input type="radio"/>	<input type="radio"/>	<input type="radio"/>
13-	Herhangi bir problem durumunda müdür endişelerime cevap veriyor.	<input type="radio"/>	<input type="radio"/>	<input type="radio"/>	<input type="radio"/>	<input type="radio"/>
14-	Okulda, velilerin ihtiyaçlarına uygun eğitim faaliyetleri düzenlenir.	<input type="radio"/>	<input type="radio"/>	<input type="radio"/>	<input type="radio"/>	<input type="radio"/>
15-	Okul, çocukların gelişimini desteklemek için velilerle iyi bir ilişki kurar.	<input type="radio"/>	<input type="radio"/>	<input type="radio"/>	<input type="radio"/>	<input type="radio"/>
16-	Okul, aktif veli katılımını teşvik eder.	<input type="radio"/>	<input type="radio"/>	<input type="radio"/>	<input type="radio"/>	<input type="radio"/>
17-	Okulun veli etkinliklerine aktif olarak katılırım.	<input type="radio"/>	<input type="radio"/>	<input type="radio"/>	<input type="radio"/>	<input type="radio"/>
18-	Bir veli olarak okula aidiyet hissediyorum.	<input type="radio"/>	<input type="radio"/>	<input type="radio"/>	<input type="radio"/>	<input type="radio"/>
19-	Çocuğumun ev ödevlerini tamamlamasını sağlarım.	<input type="radio"/>	<input type="radio"/>	<input type="radio"/>	<input type="radio"/>	<input type="radio"/>
20-	Çocuğumu okumaya teşvik ederim.	<input type="radio"/>	<input type="radio"/>	<input type="radio"/>	<input type="radio"/>	<input type="radio"/>
21-	Çocuğumun her gün okula gitmesini sağlarım.	<input type="radio"/>	<input type="radio"/>	<input type="radio"/>	<input type="radio"/>	<input type="radio"/>
22-	Çocuğumun eğitiminde aktif bir ortağım.	<input type="radio"/>	<input type="radio"/>	<input type="radio"/>	<input type="radio"/>	<input type="radio"/>

